

クイックガイド

for GMSLPD

1. 衛星画像の表示と基本操作方法

衛星画種選択



バンド		波長 [μm]	解像度
V1	可視	0.46	1Km
V2		0.51	1Km
VS		0.64	0.5Km
N1	近赤外	0.86	1Km
N2		1.6	2Km
N3		2.3	2Km
I4	赤外	3.9	2Km
WV		6.2	2Km
W2		7.0	2Km
W3		7.3	2Km
MI		8.6	2Km
O3		9.6	2Km
IR		10.4	2Km
L2		11.2	2Km
I2		12.3	2Km
CO		13.3	2Km

衛星画像の選択



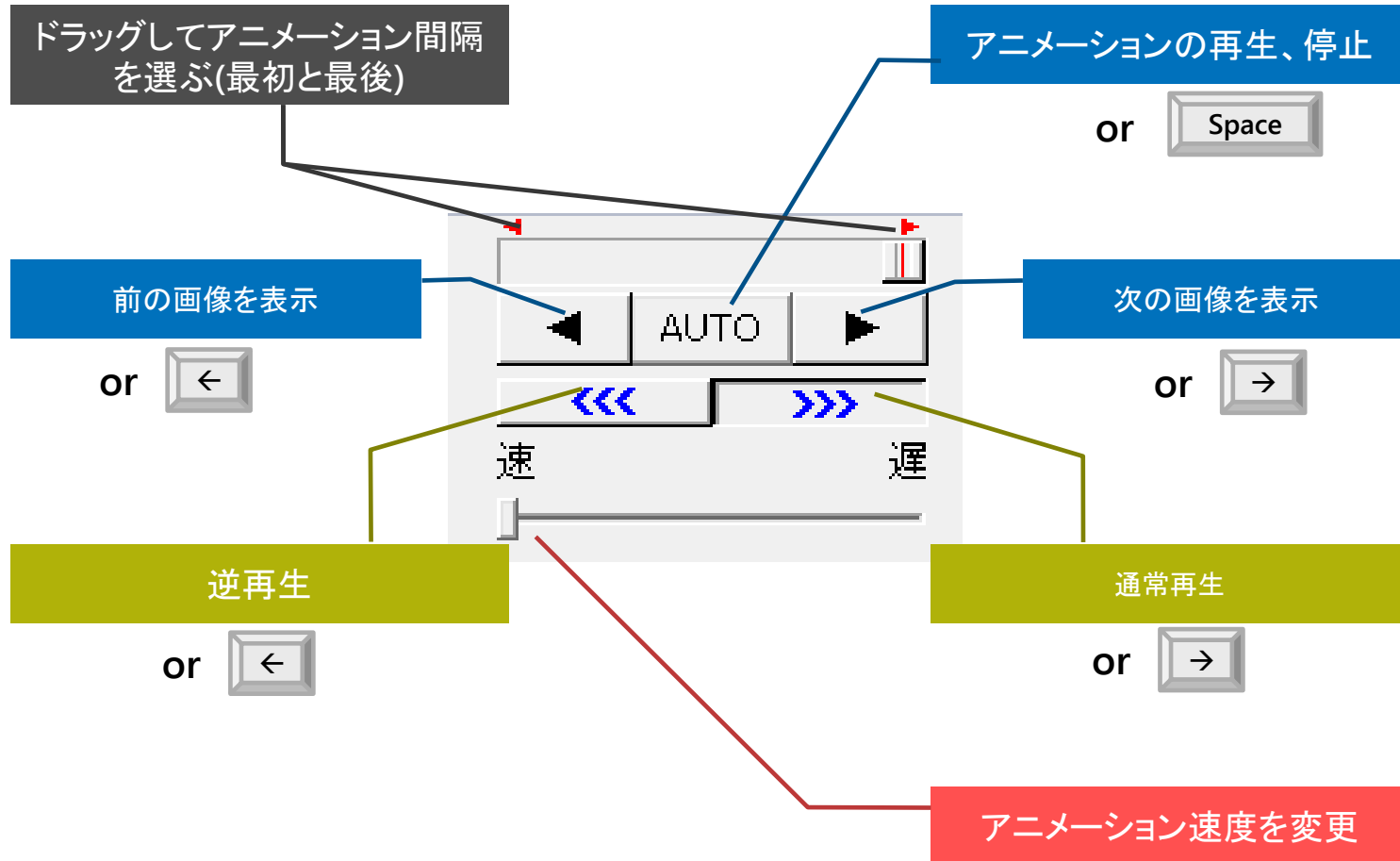
◆差分画像

- "S1": 差分 1 (IR – I2)
- "S2": 差分 2 (I4 – IR)

• カラー画像

- "EIRc": 赤外強調画像（カラー）
- "EIRm": 赤外強調画像（モノクロ）

アニメーションの制御

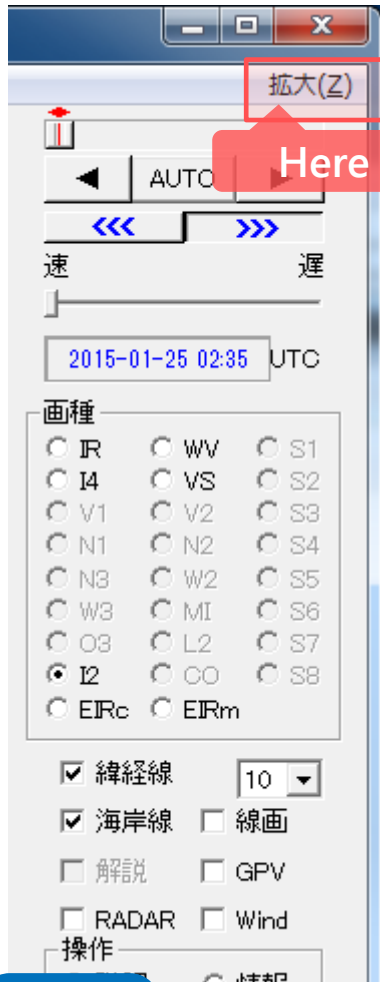


Tips

"Ctrl" + ← or →

:アニメーションする範囲の最初(←)、最後(→)に画像を表示

拡大、縮小



◆方法その1

- 拡大表示

拡大ボタンをクリックし、拡大したいエリアをドラッグして選択

- 全体表示

標準(N)ボタンをクリックする

◆方法その2

- 拡大:

" Ctrl " + " Shift " + "  左クリック "

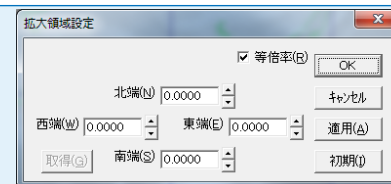
- 縮小:

" Ctrl " + " Shift " + "  右クリック "

Tips

拡大領域を緯度経度を指定して選択することもできる

" Ctrl " + " Shift " + [拡大(Z)]



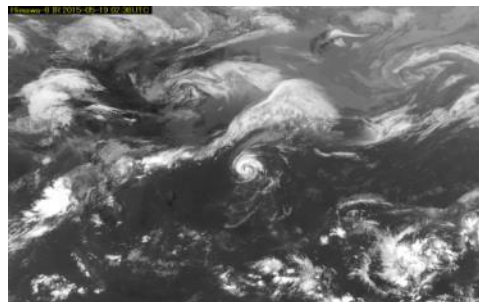
海岸線と緯度経度線の表示



コントロールキーを押しながらチェック：大きいフォントに
シフトキーを押しながらチェック：文字に背景を表示

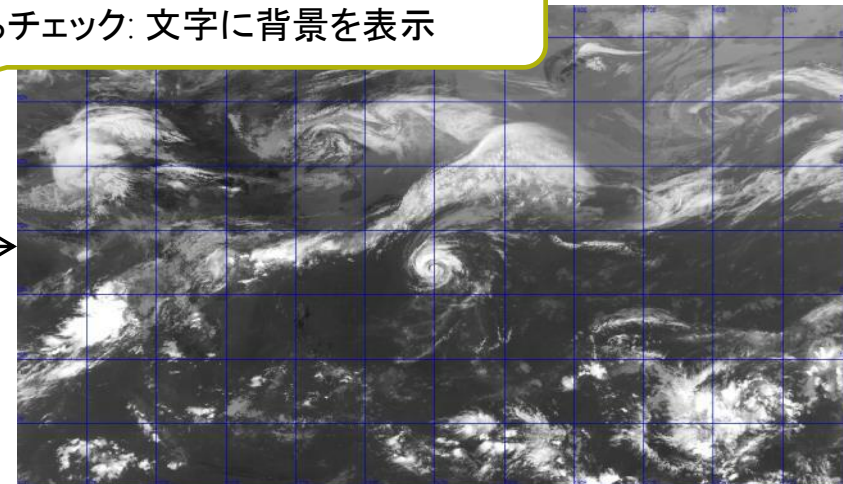
Check!

緯度経度線の表示
間隔を設定

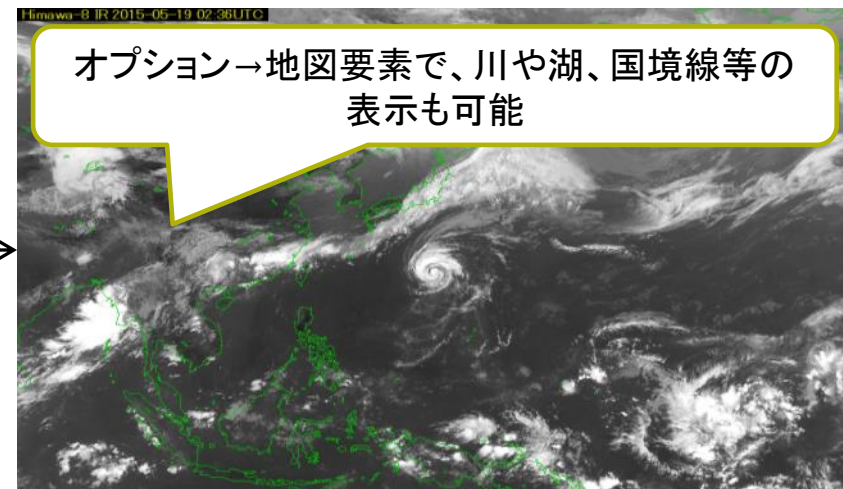


Check!

海岸線



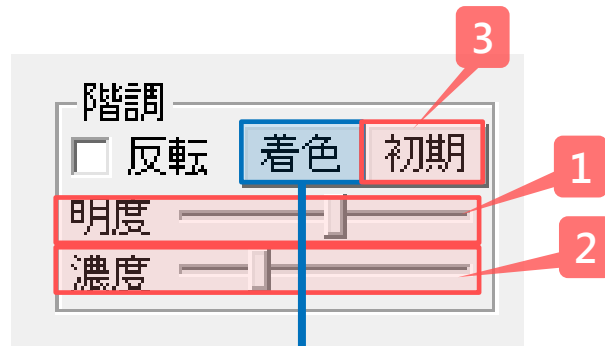
オプション→地図要素で、川や湖、国境線等の
表示も可能



オプション→線色設定で、これらの線の色を変更で
きる

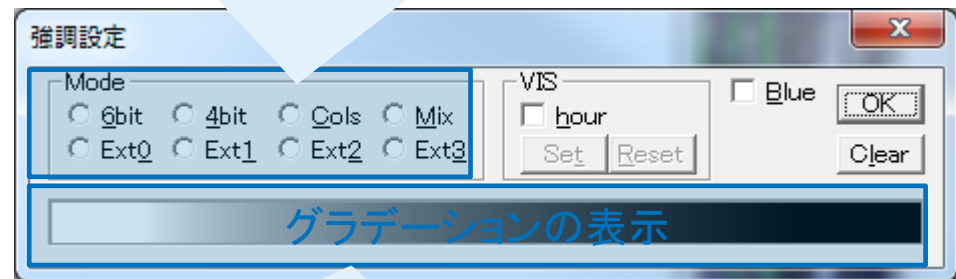
2. 表示のカスタマイズ

グラデーションの調整と強調表示



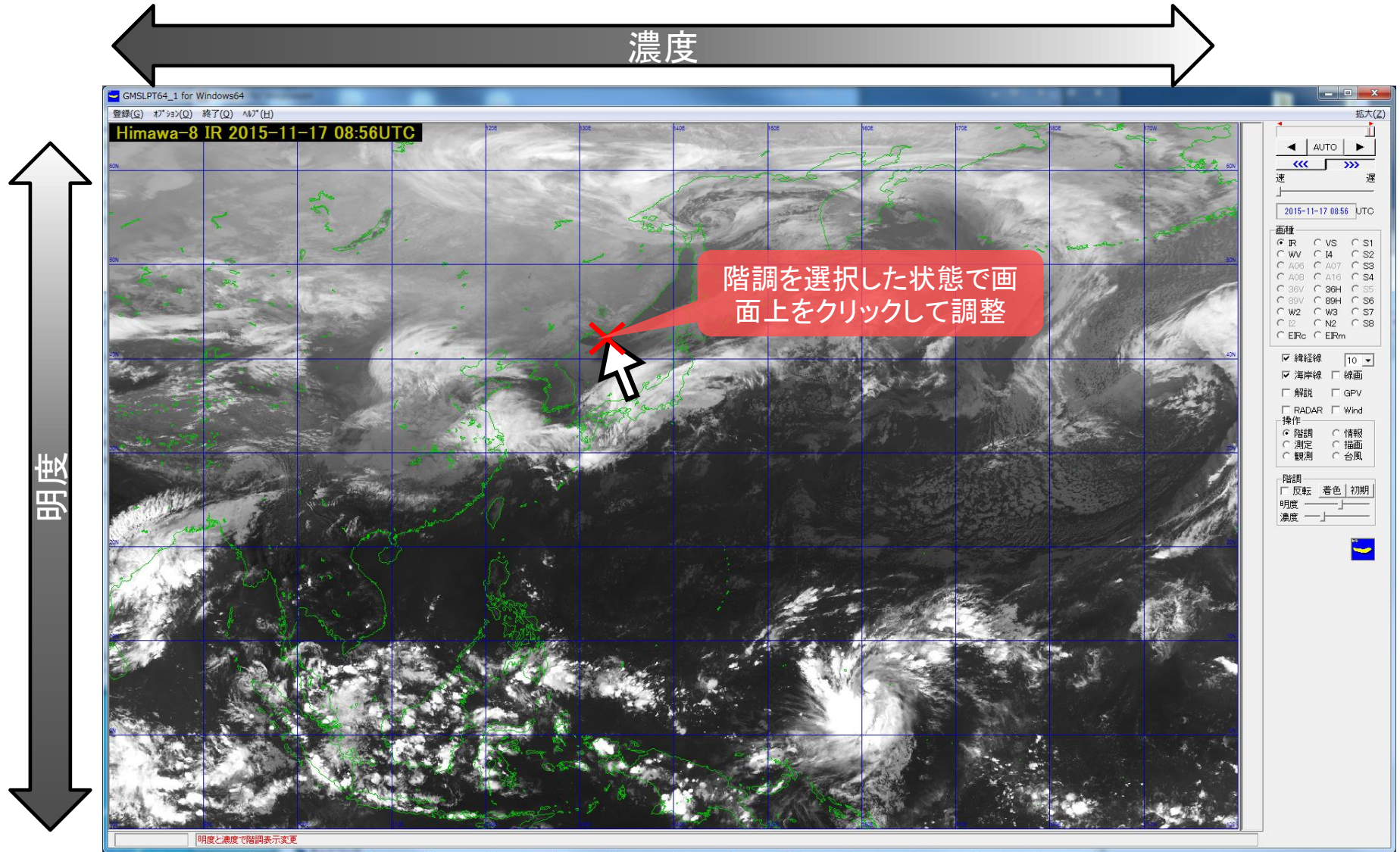
1. 明度の調節
2. 濃度の調節
3. グレイスケールの初期化

ラジオボタンをクリックしてグレイスケールのモード変更



- 強調表示する領域を選択
強調表示したいレンジの2点をクリック
- 強調表示をクリア
クリアしたいレンジの一点目を右クリック、2点目を左クリックする。

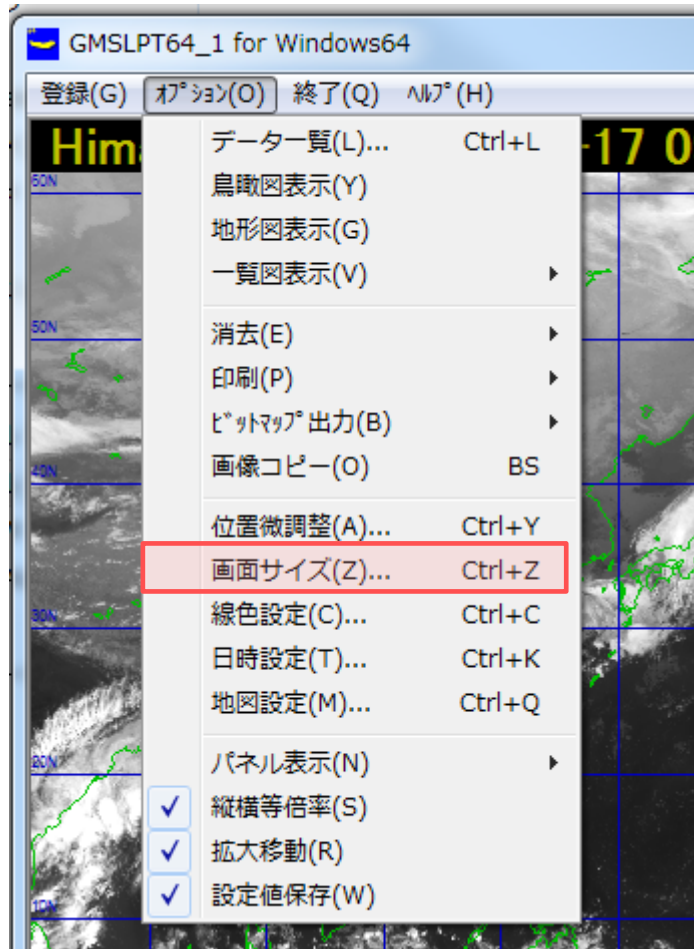
グラデーションの調整



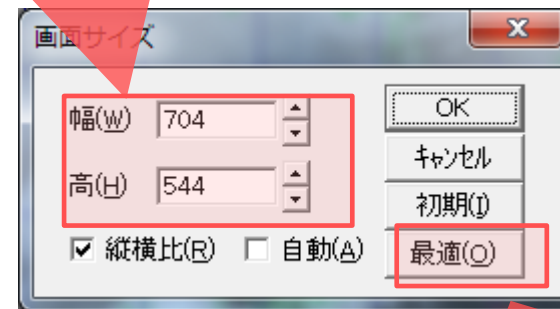
3. その他の機能

ウィンドウサイズの変更

オプションメニューの画面サイズをクリックすると表示される、“画面サイズ” ウィンドウで、ウィンドウのサイズを変更できる。



ウィンドウの幅と高さをピクセル単位で変更できる



ディスプレイの大きさに合わせたサイズに自動調整

描画

フリーハンド描画

線の太さを選択
*曲線チェックボックスははずす

曲線描画

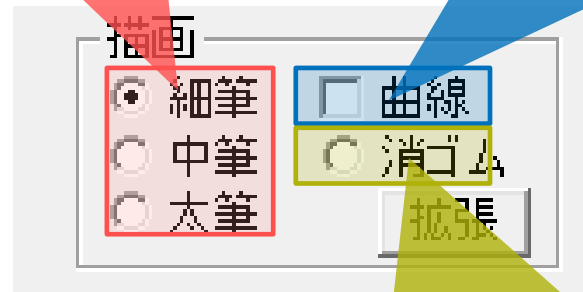
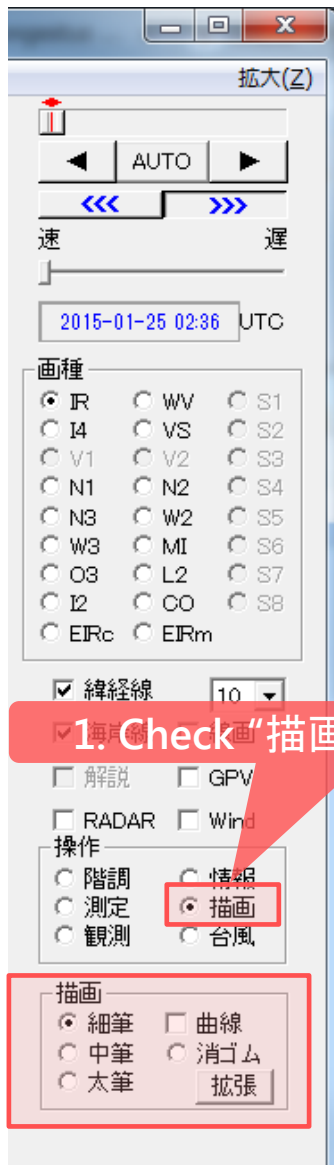
- 線の太さを選択し、[曲線] チェックボックスにチェックを入れる
- 2点以上をクリックした後ダブルクリックで描画

消しゴム

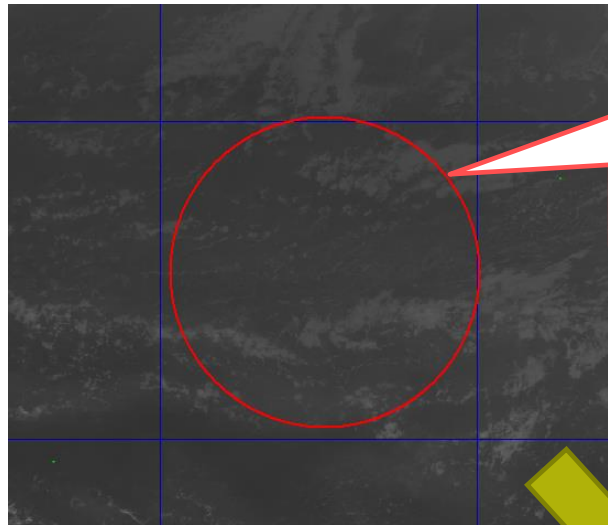
- [消しゴム] ラジオボタン を選択
- 線や記号などの消したいものをクリックすると、色が反転する。この状態でもう一度クリックすると削除される。

Tips

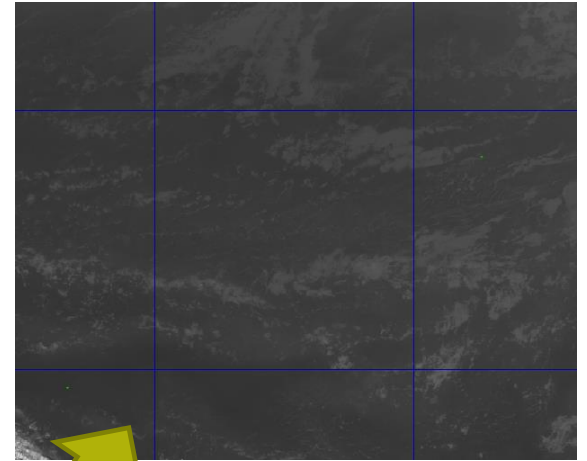
[曲線] と [消しゴム] のいずれも選択されていない時、フリーハンド描画が出来る。



描画した図の消し方

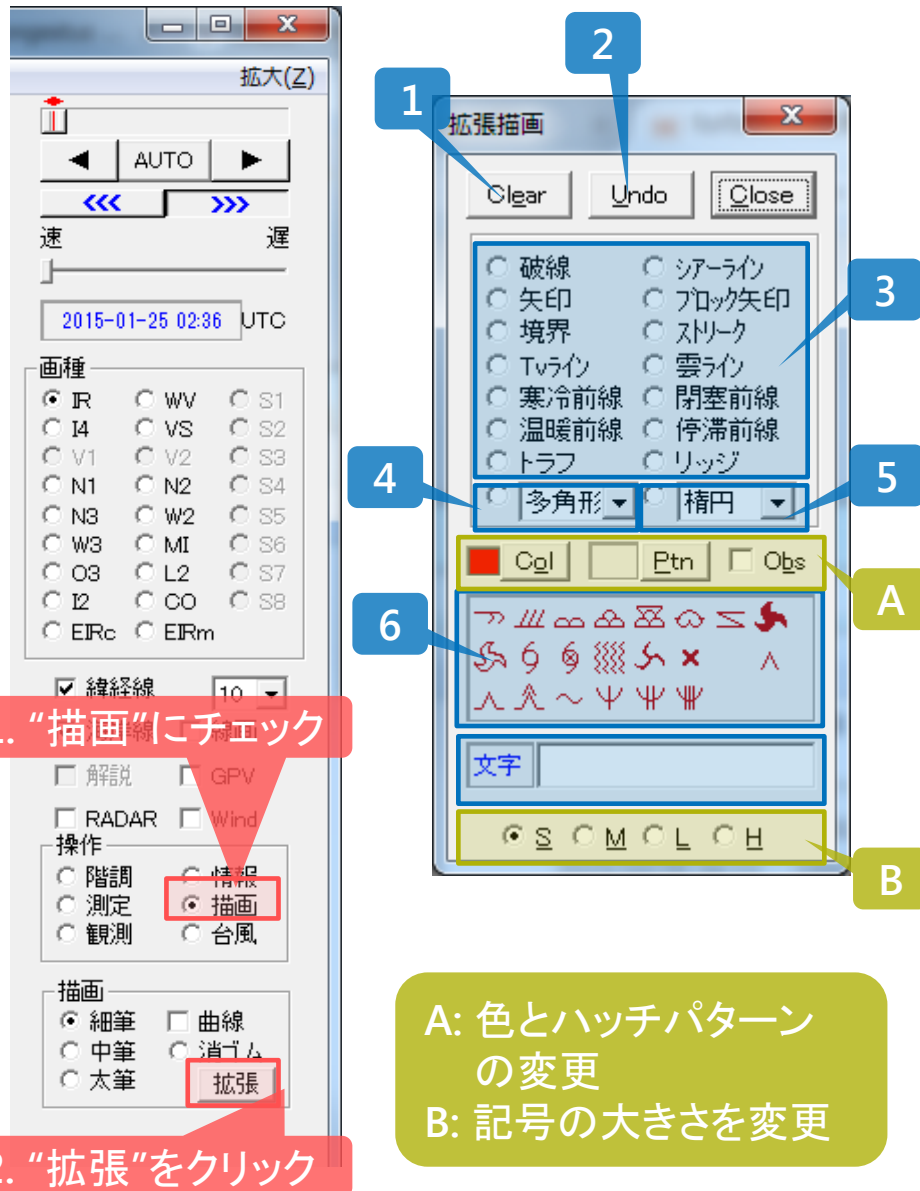


図を右クリック
する。



?マークの部分を
左クリックする

描画



- すべての描画したものを削除([Clear] ボタン)
- 一つ前に戻る ([Undo] ボタン)
- 線や矢印 (前線、トラフ、リッジ等), 線の描画と同じ方法で描くことが出来る。
*[停滞前線]ラジオボタンを、コントロールを押しながらクリックすると、手痛い前線を赤と青の二色で描くことが出来る。
- 多角形、閉曲線、雲縁なども、線と同じ方法で描画できる。これらの図は、色やハッチのパターンを変更できる。
- 楕円、円、柔軟円を描画できる。色やハッチのパターンも変更できる。
- 雲や渦の記号を貼り付けることが出来る。(記号をドラッグ&ドロップして図上のおけば貼り付けられる。記号の大きさはBで変更できる。また、記号をドラッグするときコントロールキーを押しながらドロップすると左右が反転した記号を描画できる。)
- 文字列を貼り付けられる。([文字]の部分をクリックし、そのままドラッグ&ドロップで貼り付けられる。文字の大きさはBで変更できる。)
- 風の矢羽も描画できる ([文字]の部分に、WIND ddd(方向), fff(速度)と入力して、文字の部分からドラッグ&ドロップで貼り付けると、矢羽が描画される。)

描画



1 2 3 4 5 6 7 8

1	上層雲(Ci)
2	中層雲 (Cm)
3	積雲 (Cu)
4	雄大積雲(Cg)
5	積乱雲 (Cb)
6	層雲
7	層雲か霧
8	下層渦
9	上層渦
10	眼のある台風の中心
11	眼のない台風の中心



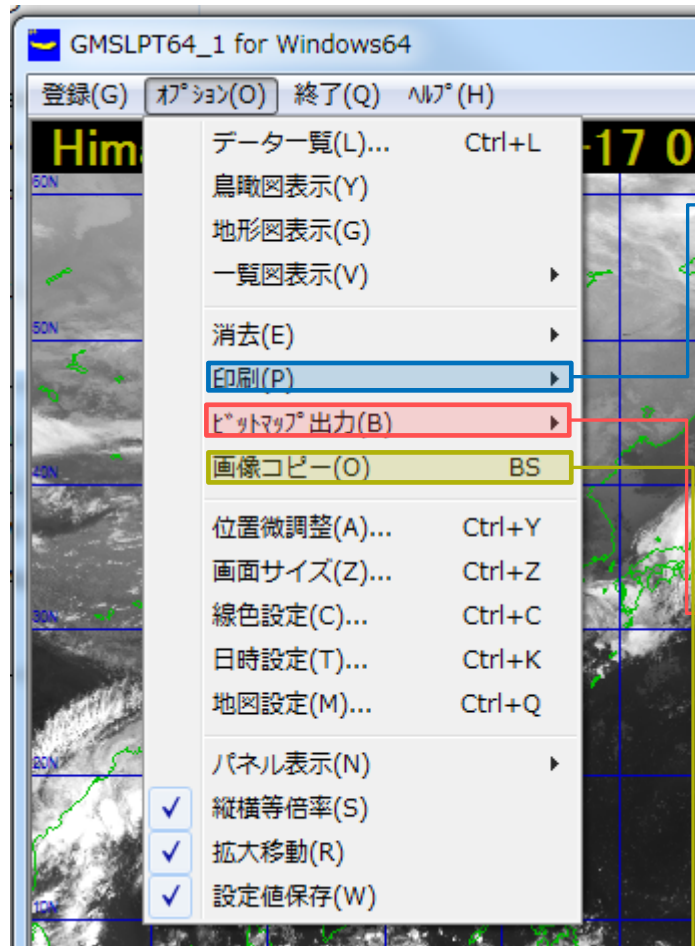
9 10 11 12 13 14 15



16 17 18 19 20 21

12	波状雲(山岳波)
13	下層渦(メソベータスケール)
14	(×マーク)
15	軽い乱気流
16	中程度の乱気流
17	シビアな乱気流
18	(チルダマーク)
19	軽いアイシング
20	中程度のアイシング
21	シビアなアイシング

画像の出力



画像印刷(P)	Ctrl+P
全面印刷(D)	Ctrl+H
ページ設定(U)...	Ctrl+U

画像印刷: 現在の画像を印刷

全面印刷: スクリーン全体を印刷

ページ設定: プリンタのページ設定(マージン)を行う

画像出力(I)	Ctrl+O
連続出力(S)	
動画出力(A)	

画像出力: 現在の画像イメージをビットマップ出力

連続出力: ビットマップイメージを連続出力

動画出力: GIFアニメーションで動画を出力

現在の画像をクリップボードにコピー